

Colectivo
Terrón

FICHE TECHNIQUE



PEAU
DE PAPIER

colectivoterron@gmail.com

WWW.COLECTIVOTERRON.ORG

Le Colectivo Terron présente :

PEAU DE PAPIER

Création - février 2022

à partir de 3 ans

Durée: 50 minutes (version à partir de 5 ans)

40 minutes (version à partir de 3 ans)

EQUIPE EN TOURNEE

3 à 5 personnes : 2 artistes / 1 ou 2 techniciens + parfois chargée du diffusion /
production

CONTACT

RÉGIE GÉNÉRALE ET RÉGIE LUMIÈRE :

Maxime Forot

+33 (0)6 23 64 70 06

maximeforot@gmail.com

COORDINATION GÉNÉRALE (horaires, planning) :

Mako Conin (musicienne)

techniquemako@gmail.com

EQUIPE ARTISTIQUE :

Miguel Garcia

+33 (0)621088295

DIFFUSION/ PRODUCTION:

Virginie Dias

+33 (0)678749321

colectivoterron@gmail.com

- La fiche technique suivante fait partie intégrante du contrat.
- Elle s'adapte, en concertation, selon la configuration du lieu.
- Elle est réalisée pour une configuration en bi-frontal, basée sur un espace total de 13m x 10m, avec au milieu l'espace de jeu de 8m x 4m.

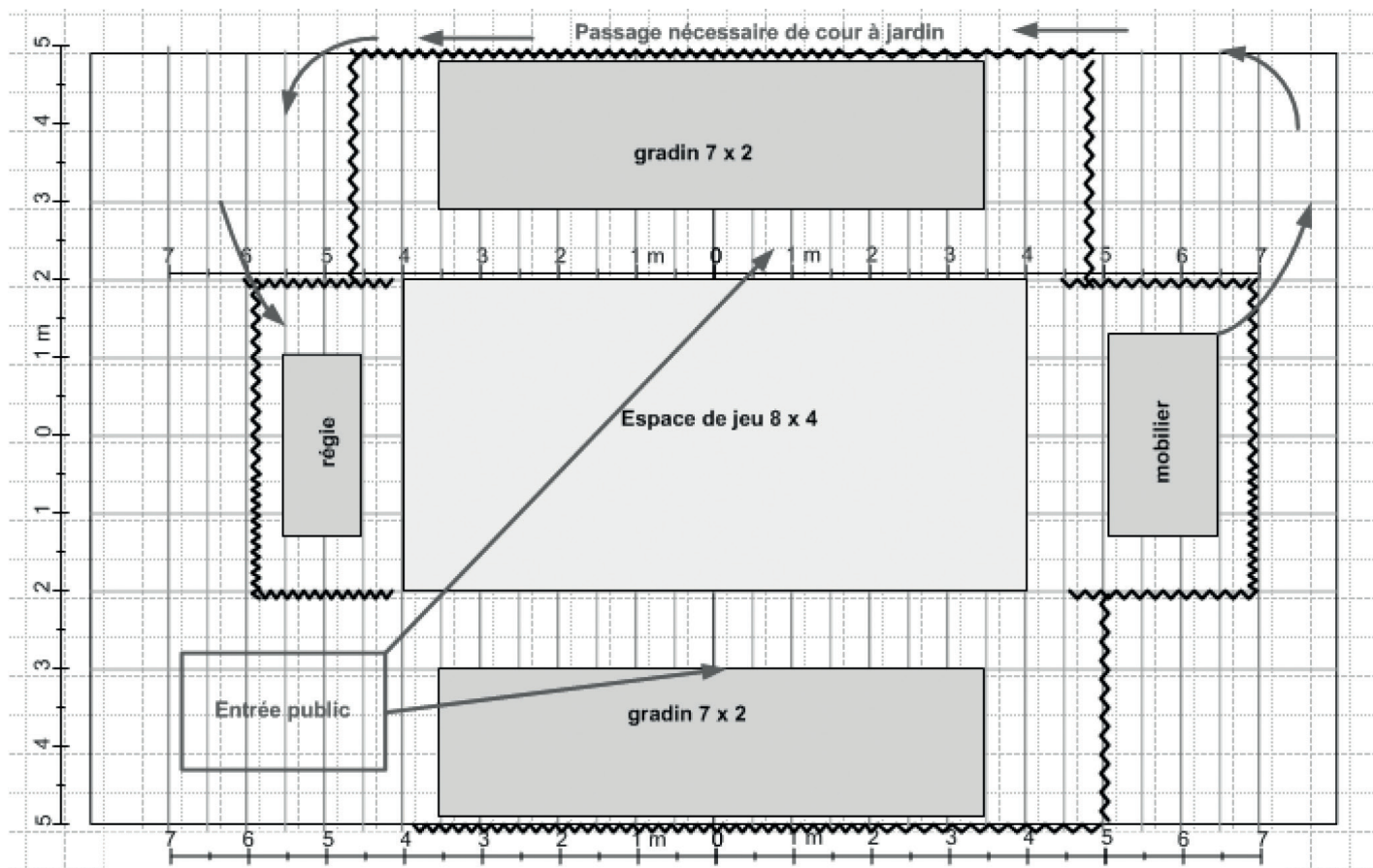
Merci de nous contacter et de nous envoyer les plans de votre salle pour prévoir ensemble l'adaptation.

FICHE TECHNIQUE

PLATEAU

- Le spectacle se joue en bi-frontal, avec un public au plus proche de l'espace de jeu.
- La compagnie dispose de 2 gradins (de 55 places chacun, en 3 rangées, voir plan en annexe) disposés de chaque côté de l'espace de jeu, dans sa longueur.
- Le sol sera recouvert de tapis de danse noir, au moins sur l'espace de jeu.
- L'installation prend un espace total de 13m x 10m, en incluant le gradinage, le tout disposé sur la scène, dans la profondeur ou dans la largeur en fonction du lieu.
- Le public entre par un côté et traverse l'espace de jeu sur un chemin en papier installé pour rejoindre le gradin d'en face.
- Un passage de cour à jardin est nécessaire derrière un des gradins, caché par le pendrillonage.

Voici un plan de l'installation :



- Selon la configuration, il sera possible d'utiliser les gradins du lieu d'un côté, si la proximité du public est rendue possible (scène pas en hauteur, bancs ou coussins devant les premiers rangs pour se rapprocher de l'espace de jeu)
- Plusieurs points d'accroches sont nécessaires (voir plan d'accroches ci-après). Le poids supporté sera de maximum 50kg. Les guindes et poulies sont amenées par la compagnie.
- Un sous-perchage mobile avec poulies sera recherché afin de faciliter la mise.

JAUGE

130 personnes maximum, accompagnateurs et équipe d'accueil compris.

La jauge de nos gradins est d'environ 110 personnes. Il est possible de rajouter un rang de coussins devant le gradin, **dans ce cas 1m à 1,5m supplémentaire est nécessaire de chaque côté.**

DECOR / SCENOGRAPHIE / SECURITE

- Des éléments de décor en papier sont installés au gril entre les projecteurs.(voir le plan des installations et accroches ci-après) => ignifugés M1
- Du mobilier en bois est disposé de part et d'autre de l'espace de jeu => Ignifugés M1
- Les gradins (voir plan en annexe) sont composés de planches de 22mm d'épaisseur
- Tous les autres papiers présents sont des accessoires (amovibles enlevables par une personne).
- Nous disposons un extincteur de chaque côté de l'espace de jeu.

PLANNING ET PERSONNEL

Voici les besoins que nous avons pour l'installation du spectacle : **2 services de 4h.**

(la plupart du temps la veille du jour de jeu - ou la veille après-midi et le matin du jour de jeu si représentation dans l'après-midi)

- 1 service de 4h (installation décor, gradins et accroches, réglages lumière) avec 2 régisseurs lumière+ 2 régisseurs plateau

-1 deuxième service de 4h pour la fin de l'installation décor et installation son+ encodage lumière et filage, et mise du spectacle

avec 1 régisseur lumière + 1 régisseur plateau.

Exploitation :

Nous avons besoin de 2 à 3 personnes pour l'installation du public. Un petit mot d'avant spectacle est bienvenu.

La mise du spectacle dure environ 45mn. Nous demandons si possible 2 personnes pour nous aider à miser les éléments du décor.

LOGES

Merci de prévoir idéalement 1 loge pour 3 personnes, avec douche et sanitaires, miroirs, un fer à repasser, et une machine à laver quand il y a plusieurs jours de représentations.

Mettre 3 serviettes à disposition.

Des collations à base de fruits ou fruits secs, biscuits, chocolats, ou fromages locaux et pain seront bienvenues. Merci de prévoir aussi de l'eau, thé et café.

REGIE

La régie son et lumière est à vue, disposée sur le mobilier de la compagnie à l'extrême de l'espace de jeu.

Console son amenée par la compagnie (Yamaha MG10), lumière depuis un ordinateur (Dlight) amené par le régisseur de la compagnie.

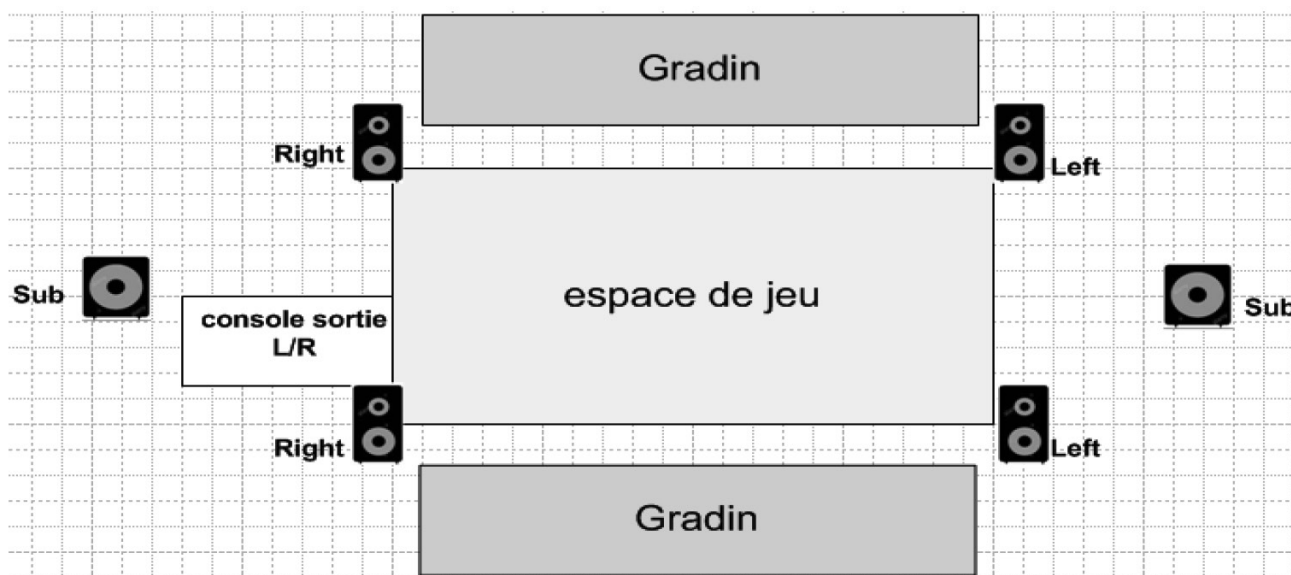
SON

La bande sonore du spectacle est diffusée depuis l'ordinateur du régisseur de la compagnie en entrée sur la console de la compagnie (Yamaha MG10).

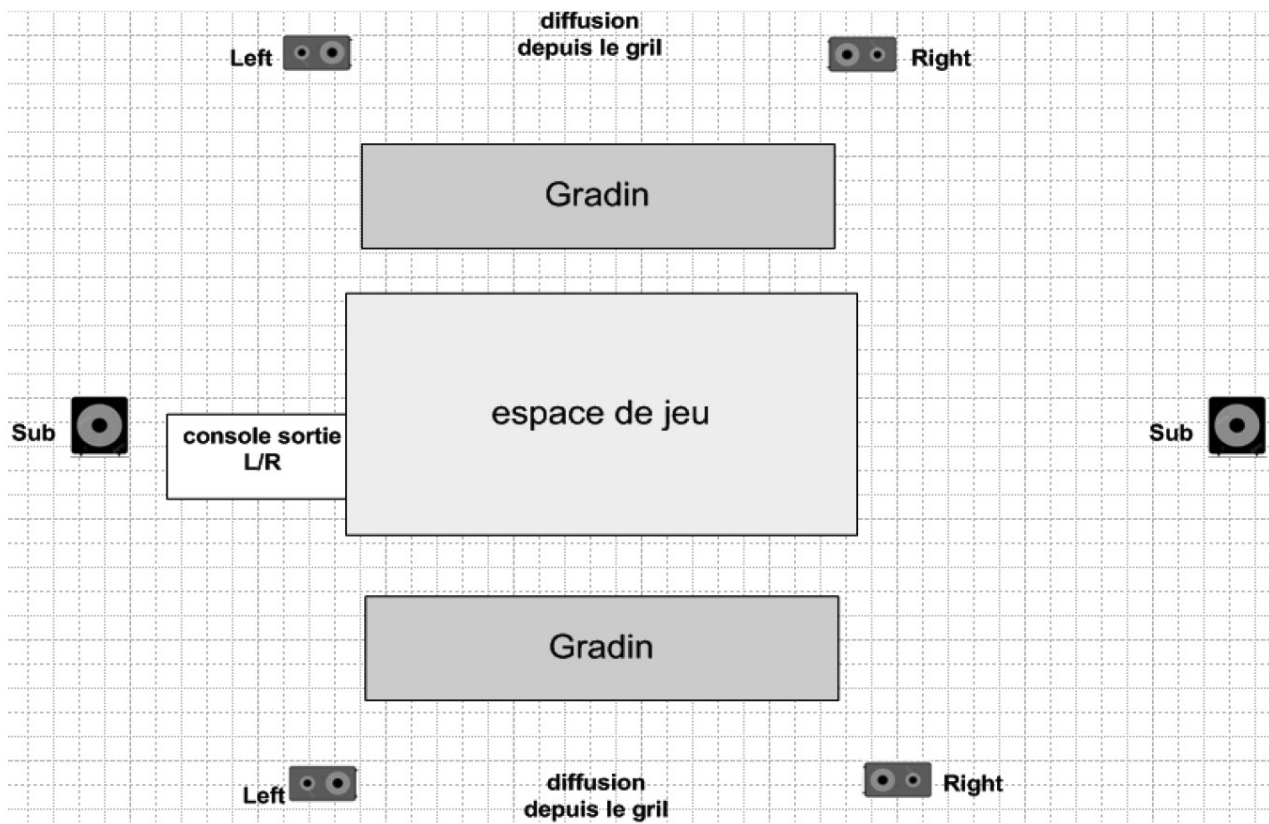
• 1 micro statique directif type KM184, sur pied de table, pour effets sonores en live pendant le spectacle.

Un système de son de qualité professionnelle muni de sub. Selon le lieu, nous envisageons 2 types de configuration :

Option 1 : diffusion au sol répartie sur les 4 coins de l'espace de jeu : Enceintes sur pied à 1,7m + subs centrés dans l'idéal.


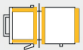
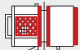





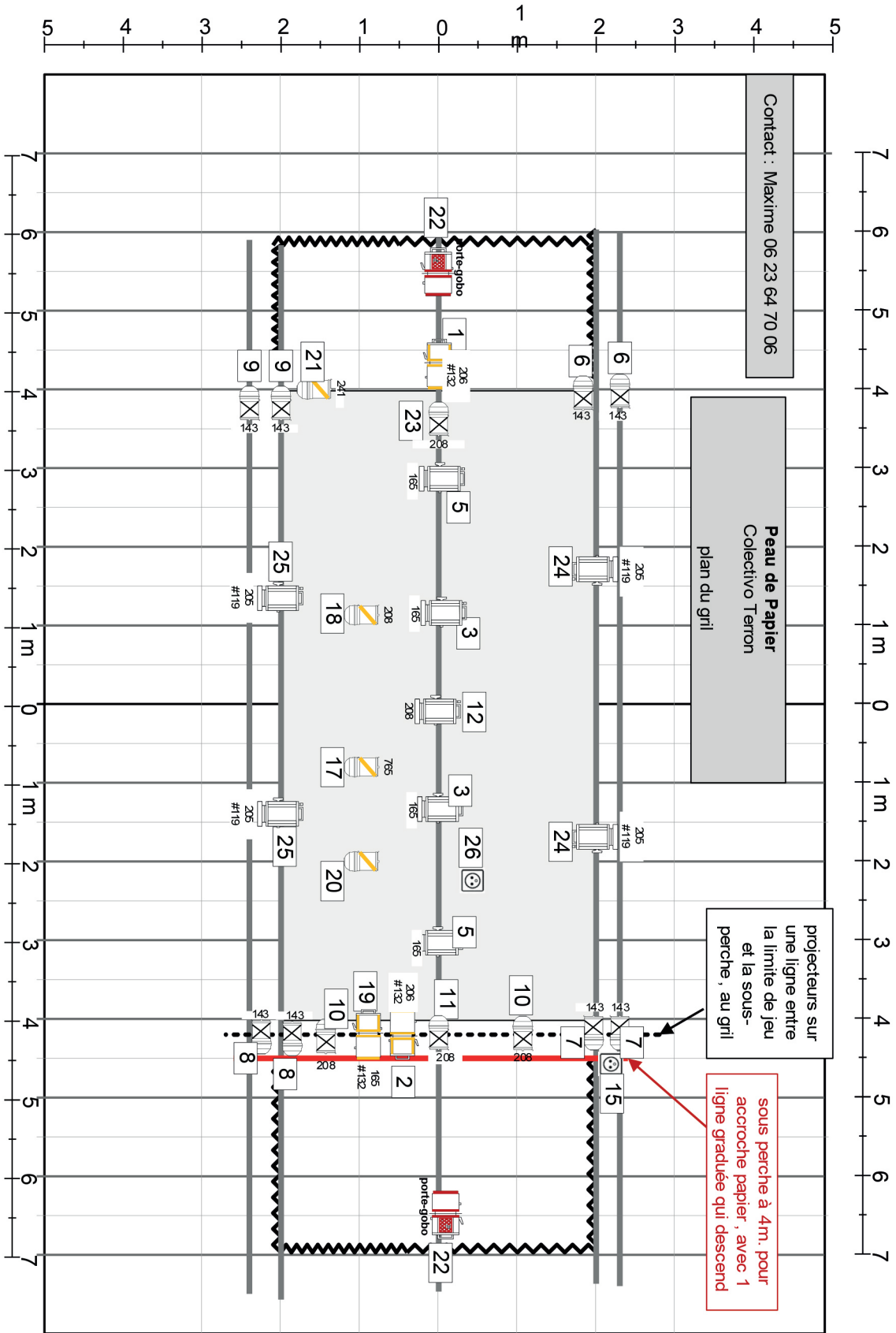
Option 2 : diffusion depuis le gril derrière les gradins.

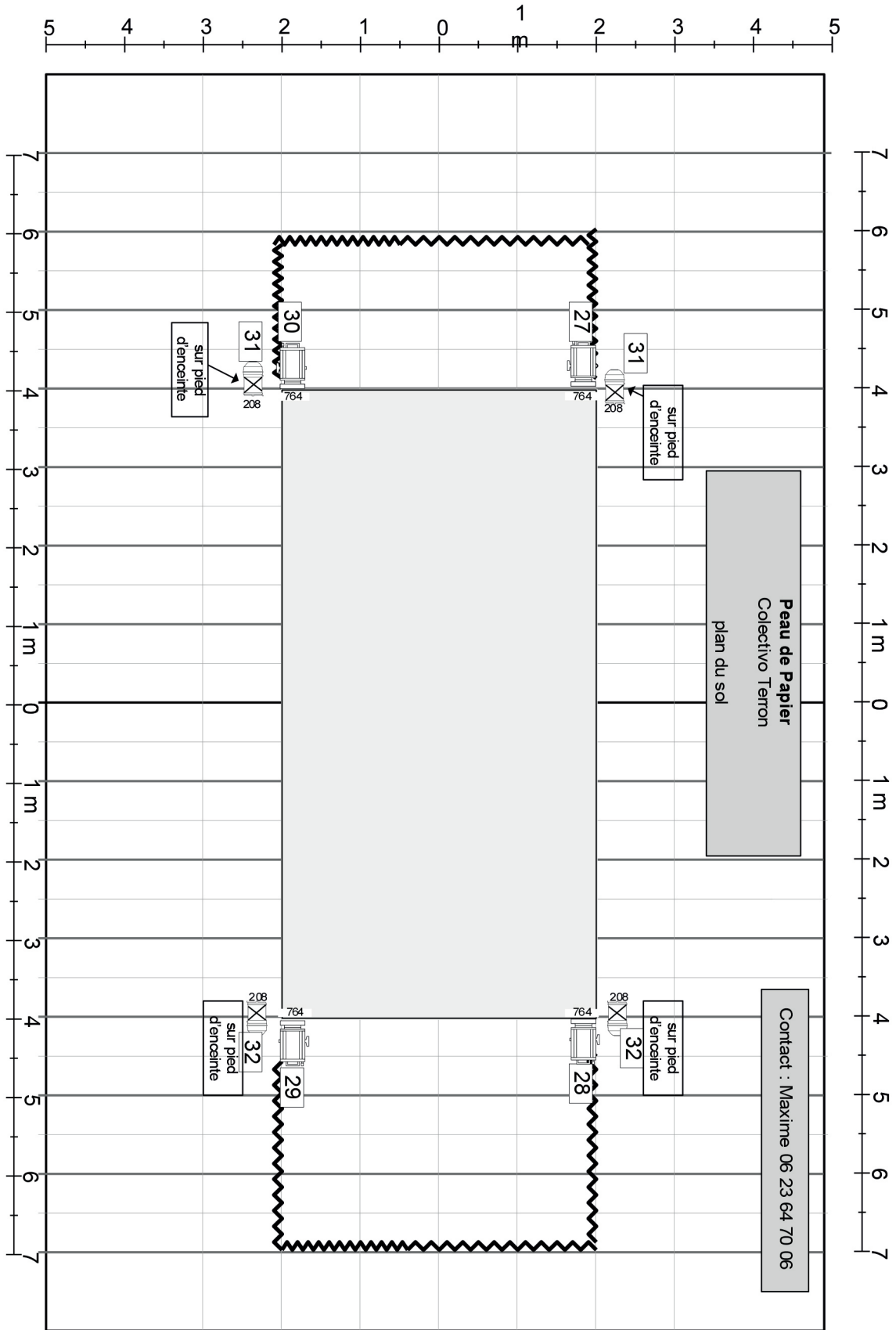


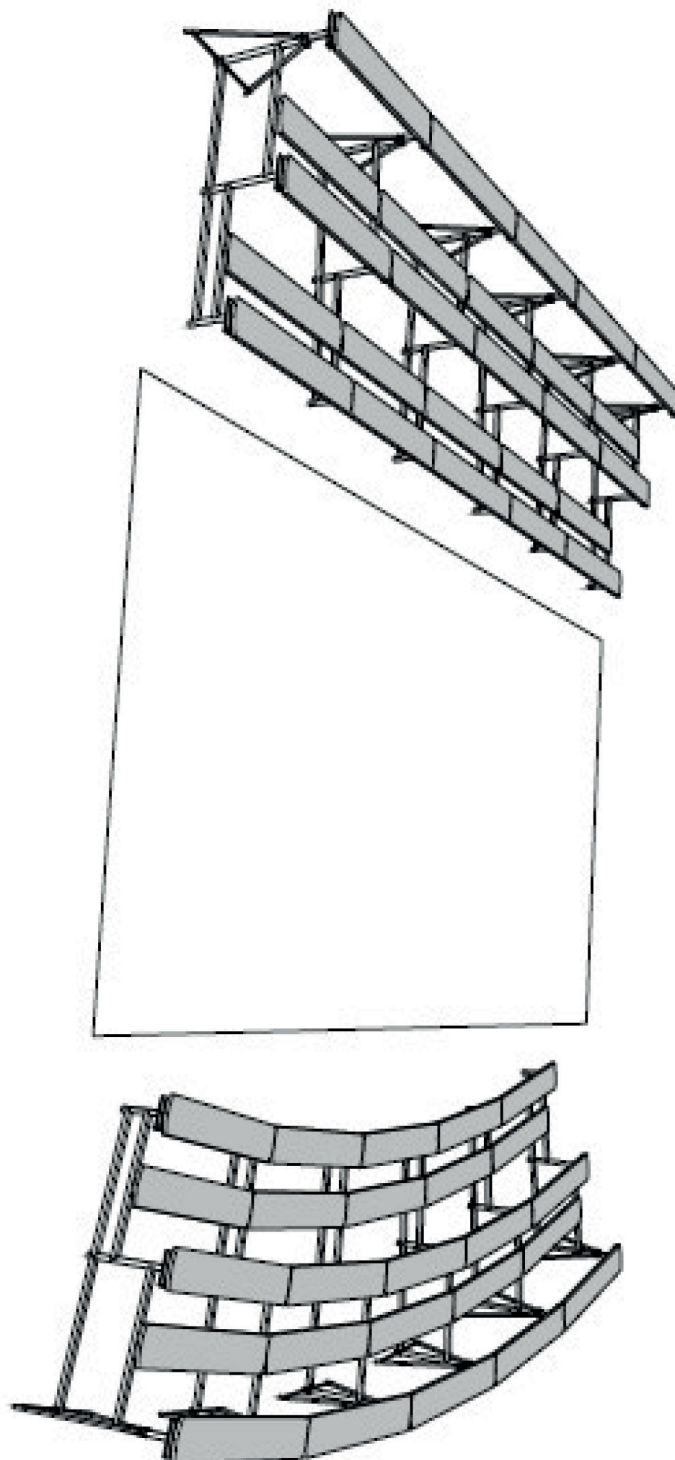
PLAN DE FEU

CONTACT : Maxime FOROT 06 23 64 70 06

	Gril	Sol	Total	
 PC 1kW	9	4	13	
 613 SX	3		3	
 713 SX	2		2	avec porte-gobo
 PAR 64 CP62	12	4	16	
 PAR 64 CP61	4		4	
 ligne graduée	2		2	pour équipement amené par la cie
Nombre total de circuits gradués	21	6	27	

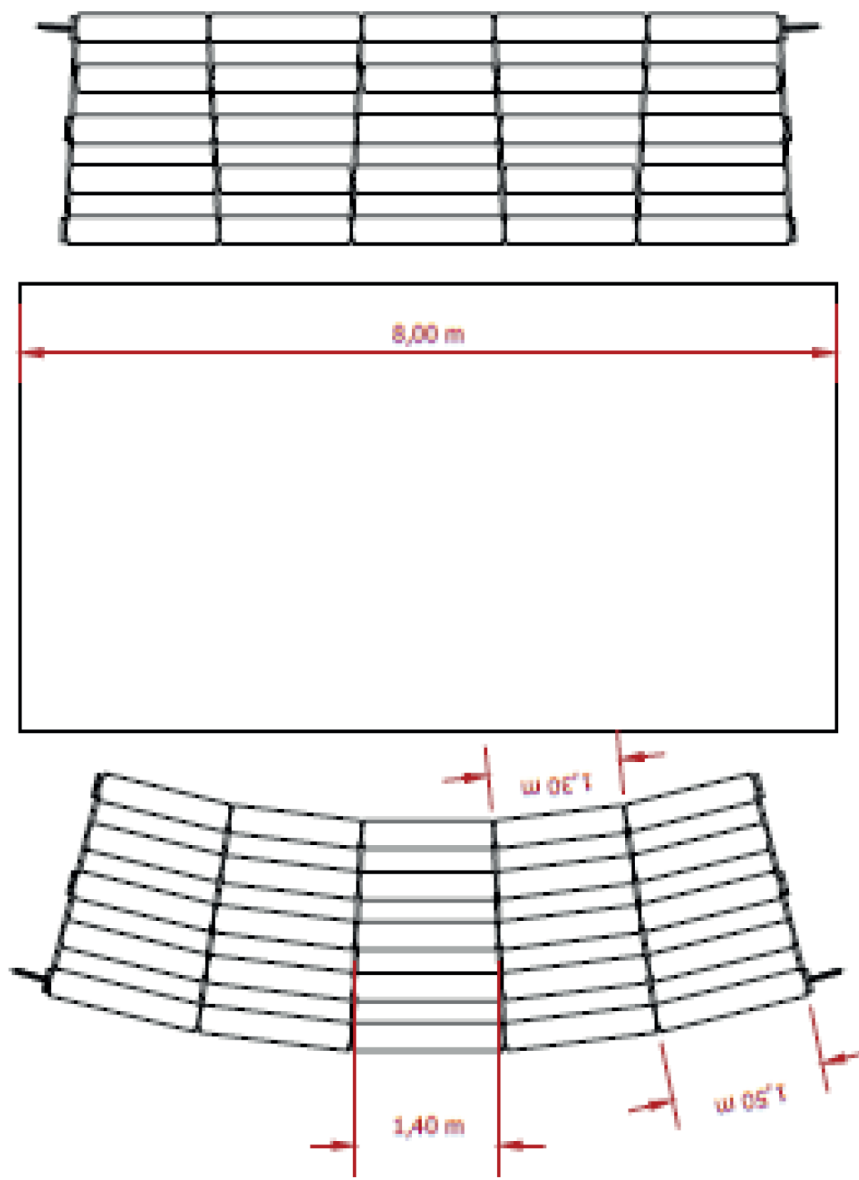




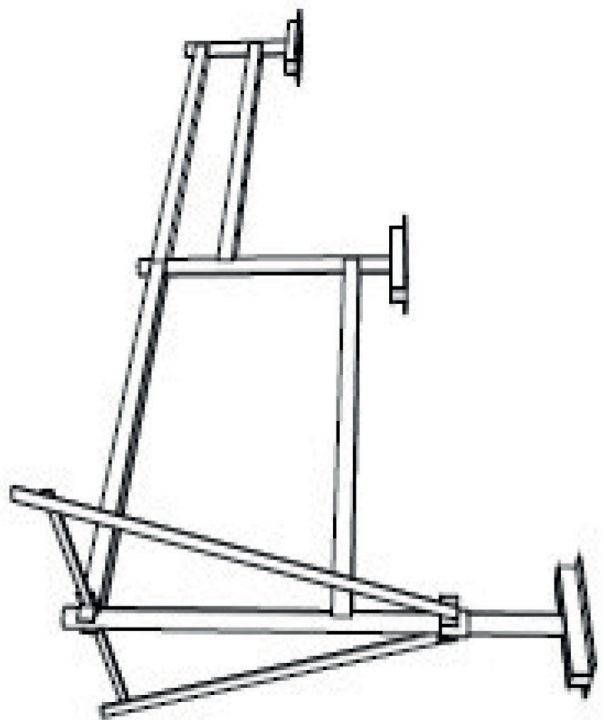
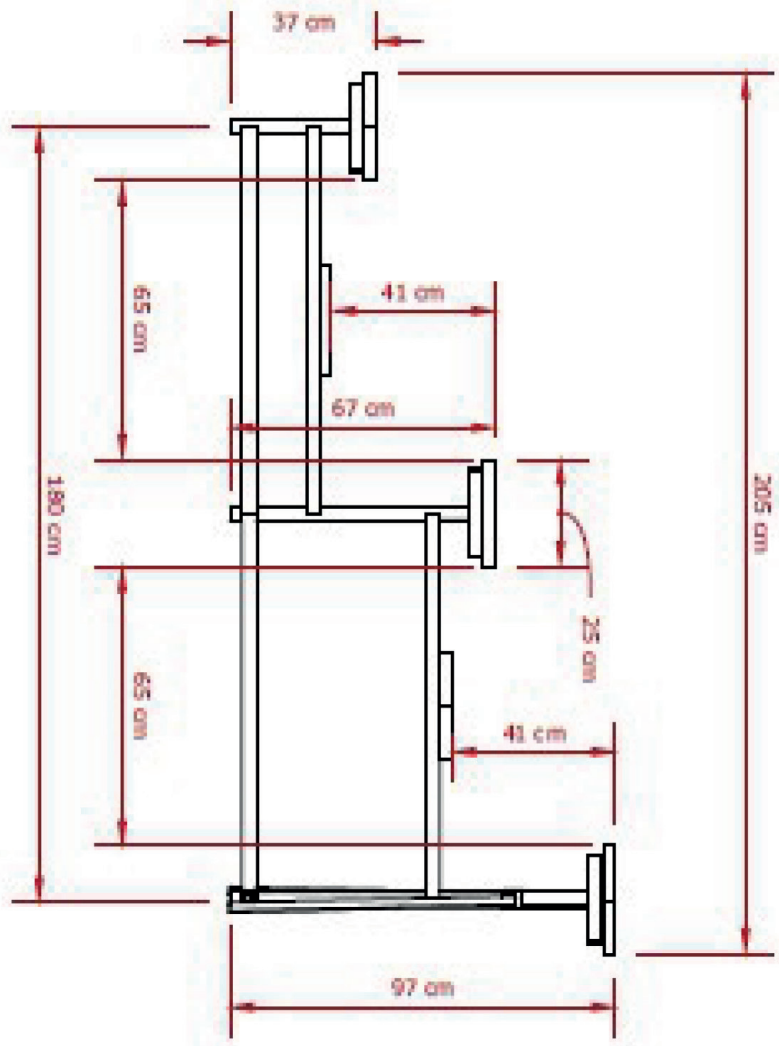


<p>Création GABRIELLE VIRE</p>	<p>GRADIN 100 PLACES</p> <p>Colectivo Terrón</p>	<p>Echelle : 01/10/2021</p>

Création GAB/ LEP/UV/RE	
GRADIN 100 PLACES	
Colectivo Terron	
Echelle :	01/10/2021



Création GABI LEFEUVRE	GRADIN 100 PLACES	Echelle :
Colectivo Terrón		01/10/2021



PRESENTATION DE LA COMPAGNIE

QUI SOMMES-NOUS...

Il nous paraît important de défendre l'artistique, défrontaliser l'artistique et son public, et porter la création comme un des plus beaux vecteurs pour se nourrir, pour s'émanciper, pour se frotter aux réalités de nos existences en y portant un regard, et être l'écho des bruits du monde... où que ce soit! Parallèlement à ces spectacles, une équipe pédagogique développe différentes actions artistiques de découverte et d'expérimentation pour des publics variés. Nous avons acquis une expertise d'intervention et nous la portons au-delà des invitations des structures culturelles

L'Éducation Artistique et Culturelle est un axe fondamental et un enjeu de la **symbiose entre la démocratie culturelle et les droits culturels**, qui nous sont chers.

La compagnie s'est structurée pour répondre aux projets d'Éducation Artistique et Culturelle. Sa coordination est

portée par Anne-Sophie Bézamat. Nous nous activons pour :

- sa production, sa coordination (un référent est dédié à chaque projet accompagné de la coordinatrice), le portage et la gestion de ses intervenants,
- l'élaboration, l'innovation des propositions et la qualité de ses contenus,
- la création, c'est-à-dire, concrètement des laboratoires d'expérimentation en interne et des résidences de création d'ateliers et d'outils pédagogiques
- et l'apport du matériel pédagogique qui garantiront sa qualité.

L'ÉQUIPE



NURIA ALVAREZ COLL

Elle est architecte, comédienne et co-directrice de la compagnie. Formée au théâtre corporel dans l'école de théâtre Berty Tovies à Barcelone, selon la méthodologie Lecoq, elle s'intéresse au langage propre de la matière naturelle dans l'art et l'architecture. Elle développe actuellement une recherche doctorale intitulée "Concevoir à l'état brut : la fonction tactile et les matières premières pour enraciner l'architecture" au sein du laboratoire CRESSON (ENSAG).

Habitante de Roissard



MIGUEL GARCIA

Il est comédien et co-directeur artistique de la compagnie. De formation d'éducateur spécialisé en audition et langage (master d'Art-thérapie de Barcelone). Il a été formé au théâtre corporel dans l'école de théâtre Berty Tovies à Barcelone, selon la méthodologie Lecoq.

Après avoir développé son expérience de comédien lors de plusieurs stages en Europe et en Amérique du Sud, il approfondi aujourd'hui le clown, le jeu masqué, la marionnette et le théâtre d'ombres. Il s'intéresse à la place du corps, du mouvement et du jeu dans le cadre d'une approche sensible de l'art et de la matière.

Habitant de Roissard



ANNE-SOPHIE BEZAMAT

Elle est architecte et formatrice. Elle s'intéresse aux ateliers de sensibilisation à l'architecture, aux matières naturelles et à la construction auprès du jeune public. Elle développe aussi des ateliers autour du rapport art/sciences.



ANNE-SARAH BORKENSEL

Elle est danseuse, psychomotricienne et percussionniste. Elle s'intéresse aux approches sensibles et à la place du corps. Elle développe actuellement avec Nuria Alvarez une série de conférences de recherches autour du corps et du sensible.



MARIE-CAROLINE CONIN

Elle est musicienne et créatrice sonore. Elle s'intéresse à la sensibilisation à l'écoute, à l'exploration sonore de la matière, à l'écriture et au sens profond révélé par une approche sensorielle. Elle s'intéresse depuis cette année à l'articulation entre la réflexion philosophique, l'intelligence sensorielle et la création artistique.

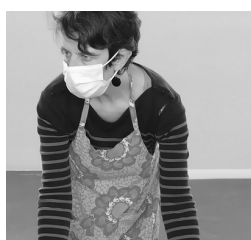
Intervenante et artiste grenobloise arpentant le territoire Trièves depuis vingt ans, jadis co-organisant des concerts, créant une émission de radio diffusée sur radio dragon, diffusant des spectacles avec Objet sensible et Terron, et plus récemment avec Point d'écoute en lien avec Mixart, O'talon, la Palpitante, et une postière du territoire...



VIRGINIE DIAS

Elle est artiste plasticienne et chargée de production et de diffusion au sein du Colectivo Terron. Elle s'intéresse aux arts visuels en général, au volume, à la couleur en particulier. Elle développe actuellement des recherches à l'université autour des politiques culturelles, des droits culturels et de la création contemporaine dans le cadre de son Master 2 DPACI Direction de projet culturel et établissement, Lyon 2.

Habitante de Pierre-Châtel



ANNE LEMARQUIS

Elle est architecte et formatrice. Créations d'ateliers pédagogiques sur-mesure dans l'enseignement supérieur et professionnel. Réalisation de fresques murales urbaines et rurales en terre crue. Recherche appliquée autour des matières brutes et des matériaux pour accélérer le développement de nouvelles pratiques.

Habitante de Roissard



MARC LECACHEUR

accompagne des groupes en France, en Afrique australe et au Moyen-Orient pour observer la grande faune, fasciné par les équilibres proies-prédateurs et la résilience des espèces face à la violence de la modernité.

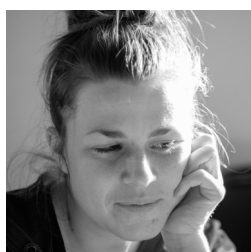
Il se passionne aussi pour l'usage séculaire des plantes sauvages et entrevoit dans la connivence entre le cueilleur et la flore cette nouvelle relation au Vivant qu'appelle à grands cris notre époque.



GUILLERMO MANZO

Diplômé en architecture, et formé en danse contemporaine, à l'improvisation, à l'écriture chorégraphique et à la pédagogie du mouvement (CND de Lyon). Il rencontre des nombreux artistes (Mathilde Monnier, Julian Hamilton, Mark Tompkins, Alexandre del Perugia...). Il construit une approche sensible corps / espace / matière, et joue de l'écriture scénique.

Intervenant Intermezzo, Galotta, Pascoli, L'Envol, Cie Sylvie Guillermin - Résidence Trièves 2016-2021



SUZEL MAITRE

Elle est chargée de production et d'administration.

Elle s'intéresse au développement de projets artistiques et culturels, tout particulièrement avec le Colectivo Terron, dont les créations font écho à sa propre sensibilité aux arts plastiques, à la matière brute et à la nature.

Colectivo Terrorón

CONTACT

colectivoterron@gmail.com

15 rue Georges Jacquet // 38000 Grenoble

Miguel Garcia Carabias // Metteur en scène

06 21 08 82 95

Virginie Dias - Diffusion // Communication

06 78 74 93 21

Suzel Maitre - Administration // Production

06 22 77 86